



広報

いいて

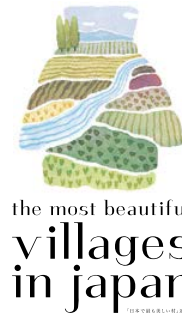
10

7, October  
2021  
Vol.1135



写真／陸上合同練習会で、短距離走の走り方を学ぶ児童たち





飯豊町は「日本で最も美しい村」連合に加盟しています。  
これからも美しい景観と里山文化に磨きをかけていきます。

- 03 特集 ダムの役割について考えよう
- 08 まちかどNEWS
- 10 令和2年度決算報告
- 12 町の「けんしん」を受ける今年度最後の機会です！
- 13 乳幼児施設・学童クラブ利用申込を受け付けします
- 14 英語で自分たちの学校や町を紹介
- 15 第5回 一緒に考えよう！新しい総合計画
- 16 協力隊通信 vol.19
- 17 いいで・ヘリテイジ／町長の見て歩き
- 18 健康 ikiiki プラス
- 19 11月の保健／行事予定11月
- 20 住民課住民室から  
国民健康保険診療所からのお知らせ
- 21 子育てファイル／町民川柳
- 22 あ～す図書室情報
- 23 納税／暮らしの相談／ハローワーク飯豊町求人情報  
住民課生活環境室から
- 24 各地区文化祭を開催します！
- 25 暮らしの情報／戸籍の窓／人の動き／編集後記
- 28 私とSDGs  
～持続可能な私の取り組み～



飯豊町では、SDGs未来都市の選定を受けています。  
SDGsをより身近に感じていただくために、各記事に関連する目標のアイコンを付けています。



飯豊町プロモーション映像を公開しています。  
携帯電話またはスマートフォンでQRコードを読み取っていただくと、映像にリンクします。

## 今月の 表紙



「今日の練習はどうだったかな」と突然のインタビューに緊張しながら答える児童

**爽やかな青空のもと走り方を学ぶ**  
9月22日、第一小学校において、第37回飯豊町小学校陸上競技大会2021が行われ、町内小学校5、6年生が参加しました。競技開始前に、県教育庁スポーツ保健課大澤勉指導主事（黒沢出身）から短距離走の走り方を教わりました。大澤さんは、走るときの腕の高さや運動前後のストレッチの重要性、上達するには練習を継続することが大切であることを笑顔でわかりやすく教えてくれました。



写真提供／国土交通省東北地方整備局最上川ダム  
統合管理事務所白川ダム管理支所

# 特集 ダムの役割について 考えよう

白川ダムが誕生して40年を迎えました。ダムは洪水被害を防いだり、農業用水を供給したり、私たちの生活に大きな関わりを持っています。今月は、白川ダムの役割について考えます。

- 6 安全な水とトイレを世界中に
- 7 エネルギーをみんなにそしてクリーンに
- 11 住み続けられるまちづくりを

## 白川ダム建設のきっかけ

白川ダムは、最上川の左岸側に合流する河川、置賜白川に建設された中央コア型ロックフィルダム<sup>※1</sup>です。高さは66<sup>m</sup>（山形県庁とほぼ同じ）、貯水量は5千万立方メートル（山形県庁約380杯分）となっており、洪水調節や農業用水の供給など私たちの暮らしにさまざまな形で関わりを持っています。

ダム建設が進んだきっかけは、昭和42年8月に発生した羽越水害。8月28日の早朝から山形県中南部に降り出した雨は、29日未明にかけて激しさを増し、飯豊・朝日山系を中心とする西置賜地方で未曾有<sup>みぞう</sup>の集中豪雨となりました。県内では死者・行方不明者8名、負傷者137名、流出家屋192戸となるなど甚大な被害をもたらしました。町内でも、流出家屋20戸、半壊34戸をはじめ、橋梁流失23橋、農地被害1580<sup>ha</sup>となるなどの被害を受けました。

これを受け、洪水による氾濫を防ぎ、豊かな水資源を活用し夏場の水不足にも対応するため、昭和43年に建設に向けた調査が開始され、13年の歳月をかけて、昭和56年9月に完成しました。

※1 水をせき止める堤体の中央部分（コア）には止水性の高い粘土を用い、その外側を石や岩で覆っている構造のダム



# ダムの役割を知る

～ Know the role of the dam ～

置賜白川の上流部にある白川ダムは、私たちの暮らしにさまざまな形で関わりを持っています。どのような役割があるのでしょうか。

## 洪水調節

春先の融雪期に水を貯め、夏期には洪水に備えて水位を下げるなど貯水池の計画的な運用を行い、下流域の人々の暮らしを洪水の被害から守ります。

## 河川環境の保全

白川ダム管理事務所では、ダム周辺の動植物の生息状況や、貯水池や下流河川の水質調査を行い、環境の変化の把握と自然環境の保全に取り組んでいます。

## 水力発電の実施

山形県企業局が建設した白川発電所で、ダムに貯めた水を使って水力発電を行い、民間の電力会社を通して家庭などへ供給されています。

## 農業用水の供給

飯豊町、長井市、川西町の約3,800 haの農地に農業用水を供給し、農業生産の安定を支えています。

## 水道用水の供給

ダムに貯めた水は、1日最大約1,700m<sup>3</sup>の水道水として町内に供給されています。



## 工業用水の供給

町内の工場に対し工業用水を供給し、町の産業振興に役立てられています。



## Interview

日々私たちの生活のために、ダム操作、貯水池管理、施設管理を行う白川ダム管理支所の阿部管理第一係長に、近年の気候変動による洪水へのダムの対応などについてお聞きしました。

## 豪雨の際は川には近づかず、防災気象情報を確認



国土交通省東北地方整備局  
最上川ダム統合管理事務所白川ダム管理支所  
阿部 伸太郎 管理第一係長

近年、気候変動などにより全国で何十年に一度の豪雨と呼ばれるような大雨に見舞われています。白川ダムを含め、各地のダムでは、洪水を防ぐための対応が変化しています。平成30年7月豪雨（西日本豪雨）の際には、各地のダムで緊急放流が行われました。緊急放流とは、想定された規模を超える洪水が発生し、これ以上貯めるとダムが壊れる状態になると予測される場合、ダムへの流入量と同量の放流を行うものです。白川ダムでは、令和元年東日本台風による豪雨で、昭和56年の管理開始以降第2位の流入量を記録し、ダムからの放流量も多くなりました。ダムから放流する際は、サインで皆さんにお知らせします。豪雨時には、川には絶対に近づかないでください。さらに、警報や気象情報などの防災気象情報や自治体が発令する避難情報に注意し、早めの行動を心掛けましょう。





# 写真で振り返る 白川ダムができるまで

～ The history of Shirakawa Dam in pictures ～



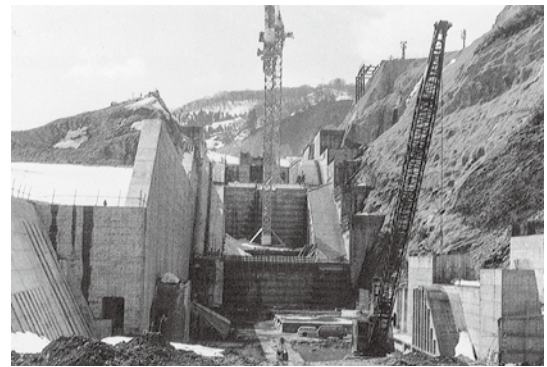
ダム建設のために住民が移転した矢漕地区  
ダム建設に伴い、矢漕地区などの139世帯が住み慣れた郷里から移転した。



用地補償基準調印式（昭和45年）



監査廊の岩盤洗浄の様子



建設中の余水吐<sup>よすいばけ\*</sup>（昭和49年）

\* 施設の停止時や使用水量以上の流入時に取水を河川に戻すための施設



フィルター材の採取（矢漕地区）



竣工式（昭和55年）

写真の出典…白川ダム写真集(建設省東北地方建設局白川ダム工事事務所発行)



## 白川ダム周辺の地域を“元気にする”活動

私たちが洪水から守り、農業用水や水道用水を供給する白川ダム。白川ダムの周辺では、置賜白川の環境を守るための活動や、ダム周辺の地域の活性化を目指して活動する方々がいます。今回は、その中から3名の方に活動の様子や活動に対する思いについてお話を伺いました。

### 水は命をつなぐ大切なもの



白川ダムビジョン推進会議 会長  
おがわよしのり  
小川吉儀 さん

平成28年度から会長を務める。自然観察などを通し、水の大切さを伝えている。

白川ダムビジョン推進会議は、ダムを生かした水源地域の活性化と地域内の連携を目指しています。これまでに、ダム流域の自然観察会、河床低下や支障木の調査、河川敷の憩い空間づくりなどを行ってきました。流域の小学校の児童を対象とした白川の水質調査は、毎年継続して行っています。子どもたちは、上流と下流で住んでいる生物が違うことに驚きながら観察しています。この活動は、河川環境保全の必要性や河川愛護の重要性を学び、ふるさとの川、白川に関心を持つ良い機会になっているのではないかと思います。

水は命をつなぐ大切なもの。今後も白川ダム流域の現状を理解し、流域圏の発展や上流のきれいな水をきれいなまま下流に届ける意義、水と水辺の環境保全に対する意識を高める活動をしていきたいです。

### 地域の人と触れ合い、再びこの地を訪れてもらえたら



農家民宿「いろり」  
いとうのぶこ  
伊藤信子 さん

平成19年から農家民宿を営む。郷土料理と優しい笑顔でお客様をもてなす。

ダム完成から40年。ダムの上流に残った私たちは、多くの地区民の減少に危機感を抱き、地区の存続に力を合わせて取り組んできました。

農家民宿は、旅行会社から教育旅行の受け入れを打診されたことがきっかけで始めました。また、組合を組織し、共通のルールを設け仲間と日々切磋琢磨しています。私は、お客様にこの地域の郷土料理を味わい、地域の人と触れ合っただけでいいと思っています。中には何度も訪れてくれるお客様もいて、再会に胸が躍ることもあります。

近年、水没林やカヌーなどが注目され、ダム周辺を訪れる方が増えています。コロナが収まったら地域の人と触れ合っと思いついたら、再びこの地に足を運んでくれるとうれしいです。今後この地域が継続するよう力を注ぎ、若い人たちにつなげていきたいです。

### カヌーを通じて地域の循環を目指したい



いいでカヌークラブ 代表  
ほりえもりひろ  
堀江守弘 さん

令和元年から代表を務める。カヌーを通して飯豊町の自然の魅力を伝えている。

いいでカヌークラブは平成28年に設立されました。現在、ガイドの認定を受けた者を含む20代から80代まで約10名で活動しています。4月・5月は、白川湖水没林で、6月から11月までは中津川橋のふもとでカヌー体験などを行っています。カヌーは初心者でも簡単に乗ることができ、身長が85センチ以上あれば子どもでも乗ることができます。カヌーに乗っていると、水との距離が縮まり、自然や水面の色の移ろいや木々の力強さを感じることが出来ます。これは白川ダム周辺の自然の大きな魅力だと思います。

今後は、カヌーを通して交流人口や関係人口を増やし、その中から移住につながるなど、地域の循環を目指していきたいです。町民の皆さんにも、地元を足運び、自分の住む町の魅力を感じてもらえるとうれしいです。





## 白川ダム周辺の地域を“元気にする”活動・場所

一部を紹介します



### 白川湖体験巡視

白川ダムビジョン推進会議が実施。水没林を眺めながら、爽やかな風を感じることができる。



### 全国白川ダム湖畔マラソン大会

昭和58年10月に第1回目が行われた。毎年全国から多くのランナーが新緑の自然を感じながらさっそうと走る。



### スイセン手入れ作業

ダム建設に伴い移転した集落に植えられていたスイセンを道路沿いに移植し、地元住民が毎年手入れをしている。



### 中津川雪まつり

中津川地区の冬のイベント。地元住民がつくる雪像や白川ダム管理支所による巨大滑り台が印象的。



### SNOWえっぐフェスティバル

今年で30回目を迎えた真夏の雪まつり。主催は中津川地区有志の皆さん。多くの親子連れなどが楽しむ。



### 白川湖パークゴルフ場

白川ダム湖岸公園に設けられたパークゴルフ場。5月～11月までパークゴルフ愛好家が腕を競う。

YouTube  
配信

## 最上川水系3ダム周年記念座談会が 配信されます

10月下旬  
配信予定!

白川ダム40周年、寒河江ダム30周年、長井ダム10周年を記念して、飯豊町長、西川町長、長井市長やダム周辺の地域活動を行っている方などのビデオメッセージが最上川ダム統合管理事務所公式YouTubeチャンネルで配信されます。ダムへ協力した方への感謝、これまでのダムの実績に対する思い、ダムの魅力や特徴、今後のかかりなどについて語られています。

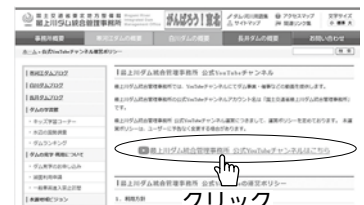
10月下旬に配信される予定です。ぜひご覧ください。

### ◆最上川ダム統合管理事務所ホームページ

<http://www.thr.mlit.go.jp/mogami/>



クリック



クリック

最上川ダム統合管理事務所  
公式YouTubeチャンネル

◆問合せ先/役場商工観光課観光交流室 ☎87-0523

まちかどニュースは、皆さんの広場です。  
地域のできごとやご意見などお気軽にお寄せください。  
役場企画課情報推進室まで（直通 87-0522）



### 飯豊わくわくこども園運動会

## みんなでがんばるぞ！

9月20日、飯豊わくわくこども園において、運動会が行われました。園児は、東京2020オリンピックパラリンピックにちなみ、ミライトワチームとソメイティチームに分かれ、爽やかな汗を流しました。最終種目のリレーでは、ミライトワチームが先頭になったり、ソメイティチームが追い越したりの大接戦。チーム一丸となって「がんばれー」「まけるなー」と力いっぱい応援しました。



### やまがた農泊体験塾体験モニター

## 秋の味覚の収穫体験を楽しむ



9月16日、中津川地区でやまがた農泊体験塾が行われました。農山漁村に宿泊し、その地域の食などを楽しむ「農泊」の魅力を経験してもらおうと山形県グリーン・ツーリズム推進協議会が企画。県内在住の3名が参加し、生産者に教わりながら宇津沢かぼちゃを収穫しました。参加者は「農村交流に興味があり参加した。心地よい自然の中で収穫体験ができて良かった」とほほ笑みました。



### 町社会福祉協議会・町老人クラブ連合会主催 絵手紙コンテスト

## 祖父母への感謝を込めて



9月9日、町民総合センター「あ～す」において、第11回おじいちゃん・おばあちゃんへの絵手紙コンテストの審査委員会が行われました。今回は町内小学校から298編の応募がありました。審査委員は「祖父母への感謝の気持ちが絵や文章から伝わり、心が温まった。絵手紙を受け取った祖父母はきっと喜ぶだろう」とたくさんの力作を前に目を細めていました。







## いいでーオンラインーキッチン

## 新しい交流のかたちを作る

9月25日、いいでーオンラインーキッチンが行われました。対面での交流事業が難しい中、自宅で町産食材を使った調理実習と生産者との交流を体験してもらおうとNPO法人みらいいでが主催。全国から36名がインターネットを使用し、料理をしながら生産者との交流も楽しみました。生産者は「全国の人へ自分たちが生産した食材のおいしい食べ方を伝えたい」とほほ笑みしました。



## 主要地方道長井飯豊線「手ノ子工区」開通

## 安全・安心な道路へ



9月22日、主要地方道長井飯豊線手ノ子工区が新たに開通されました。この路線は長井市と飯豊町を結ぶ重要な路線で、新しく開通した区間は幅員が広く、片側に歩道が新設されました。手ノ子地区区・県道整備促進協議会井上俊一会長は「道路が整備され、子どもも大人も安心して通行できるようになった。この道路が地域の振興につながればうれしい」と話しました。



## 婚活♡自分力UP講座 2021

## 自分の個性や魅力を発見



9月26日、中部地区公民館において、婚活♡自分力UP講座の第1回講座が行われ、町内外から11名が参加しました。自分の本来の個性や魅力に気づき、婚活の一步を踏み出すための本講座では、講師にお見合い塾代表山田由美子氏を迎えました。山田さんは出会いや行動の大切さ、失敗を恐れず婚活を楽しむことについて話し、楽しい学びの時間となりました。



9/19

宇津沢かぼちゃ規格審査会  
(白川地内)



8/29

パークゴルフファミリー大会  
(白川湖パークゴルフ場)



8/27

飯豊中学校運動会  
(飯豊中学校)

## 一般会計歳入・歳出額の内訳

### ▼一般会計歳入決算額

(単位：千円、%)

項目	本年度決算額	構成比	前年度対比	前年度決算額
町 税	642,345	6.9	△1.2	650,140
分担金および負担金	24,579	0.3	171.1	9,067
使用料および手数料	49,212	0.6	△50.9	100,310
財産収入	16,743	0.2	14.1	14,680
寄附金	149,301	1.6	212.2	47,825
繰入金	417,232	4.5	△46.0	772,456
繰越金	370,203	4.0	108.2	177,849
諸収入	93,941	1.0	△15.9	111,767
地方譲与税	81,256	0.9	4.2	78,010
各種交付金	177,594	1.9	6.5	166,743
地方交付税	3,298,372	35.1	9.6	3,010,626
国庫支出金	1,482,842	15.7	217.8	466,550
県支出金	627,608	6.7	△26.8	857,283
町 債	1,928,400	20.6	92.9	999,600
計	9,359,628	100.0	25.4	7,462,906

### ▼一般会計歳出決算額

(単位：千円、%)

項目	本年度決算額	構成比	前年度対比	前年度決算額
議会費	81,221	0.9	5.2	77,172
総務費	1,698,302	18.8	83.4	926,230
民生費	1,266,955	14.0	3.4	1,225,564
衛生費	281,464	3.1	2.8	273,844
労働費	16,159	0.2	1.9	15,855
農林水産業費	1,028,683	11.4	△26.4	1,398,291
商工費	1,981,326	21.9	308.2	485,349
土木費	581,141	6.4	17.8	493,285
消防費	241,635	2.7	△1.9	246,283
教育費	866,575	9.6	△20.0	1,083,572
災害復旧費	85,484	0.9	375.0	17,996
公債費	911,130	10.1	29.4	704,262
予備費	0	-	-	0
計	9,040,075	100.0	30.1	6,947,703

## 健全化判断比率および資金不足比率

「地方公共団体の財政の健全化に関する法律」に基づき、健全化判断比率および資金不足比率の公表が義務付けられています。

令和2年度決算に基づき算定した本町の比率は、下の表のとおりです。いずれの指標においても、すべて基準を下回っています。

今後とも、健全かつ持続可能な財政運営に努めます。

### ▼健全化判断比率

(単位：%)

項目	実質赤字比率	連結実質赤字比率	実質公債費比率	将来負担比率
町の比率	-(赤字なし)	-(赤字なし)	10.6	123.1
早期健全化基準	15.0	20.0	25.0	350.0
財政再生基準	20.0	30.0	35.0	

※いずれかの比率が早期健全化基準や財政再生基準（将来負担比率を除く）の基準値以上になった場合には、財政健全化計画、財政再生計画の策定を行い、財政の健全化を図ることとなります

### ▼資金不足比率

(単位：%)

会計	資金不足比率	経営健全化基準
下水道事業特別会計	-(赤字なし)	20.0
水道事業会計	-(赤字なし)	

※資金不足比率が経営健全化基準の基準値以上となった場合には、経営健全化計画の策定を行い、経営の健全化を図ることとなります

## 特別会計・事業会計決算

(単位：千円)

会計別		歳入決算額	歳出決算額
国民健康保険	事業勘定	748,783	737,300
	直診勘定	93,967	93,807
後期高齢者医療		88,561	87,530
介護保険		999,227	989,624
訪問看護		18,011	17,890
介護老人保健施設		297,877	297,723
萩生財産区		240	196
豊原財産区		144	98
添川財産区		4,767	4,740
豊川財産区		671	95
中津川財産区		5,054	4,989
下水道事業		394,861	394,514
水道事業	損益勘定	231,821	185,491
	資本勘定	167,434	245,922

◆問合せ先／役場総務課総務財政室

☎87-0520



# 令和2年度決算報告

議会の9月定例会において令和2年度決算が認定されました。予算はどのように使われたのかを、地方自治体の財政の健全化を判断するための指標（健全化判断比率）と、公営企業ごとに経営状況を明らかにする指標（資金不足比率）とともにお知らせします。

## 決算の概要

一般会計の歳入は、前年度比25.4%増の93億5,962万8千円、歳出は前年度比30.1%増の90億4,007万5千円となりました。

歳入歳出差引額は3億1,955万3千円で、翌年度に繰り越すべき財源を除いた実質収支は2億6,542万3千円となりました。

財政指標の健全化判断比率のうち、実質赤字比率および連結実質赤字比率はいずれも黒字であることから比率はなく、実質公債費比率は、地方債の元利償還金が増加したことなどから前年度比で2.0ポイント増加し10.6%、将来負担比率は、地方債現在高の増加、充当可能基金の減少などにより前年度比で15.2ポイント増加し123.1%となりました。

### 歳入

自主財源のうち町税は、固定資産税や軽自動車税の増収があったものの、個人町民税や法人町民税などの

減収により、前年度比で1.2%の減となりました。なお、税の収納率は95.5%でした。また、寄附金はいいでめぎみの里応援寄附金や企業版ふるさと寄附金の増加により、前年度比212.2%の増となりました。一方、繰入金は財政調整基金の取り崩しが減少したことなどにより、前年度比46.0%の減となりました。

依存財源のうち歳入の約4割を占める地方交付税は2億8,774万6千円増加し、前年度比9.6%の増、国庫支出金は特別定額給付金事業費補助金や新型コロナウイルス感染症対応地方創生臨時交付金の増加などにより前年度比217.8%の増、町債は令和元年度からの繰越事業である貸工場整備事業を実施したことなどから前年度比92.9%の増となりました。

### 歳出

義務的経費のうち、公債費は過疎対策事業債（第一小学校改築事業

分など）の元金償還により前年度比29.4%の増となりました。なお、町債の年度末残高は10億4,348万5千円増加し、104億170万7千円となりました。

投資的経費は、令和元年度からの繰越事業である貸工場整備事業を実施したことなどにより前年度比19.8%の増となりました。

その他経費のうち、積立金はいいでめぎみの里応援寄附金の積み立ての増加により前年度比218.1%の増、補助費等は特別定額給付金給付事業の実施などにより前年度比128.0%の増、維持補修費は除排雪経費が前年度の少雪に比し例年並みであったことなどから前年度比54.9%の増となりました。財政調整基金や減債基金、その他特定目的基金などの積立金現在高は前年度より1億6,411万9千円減少し、12億8,602万3千円となりました。

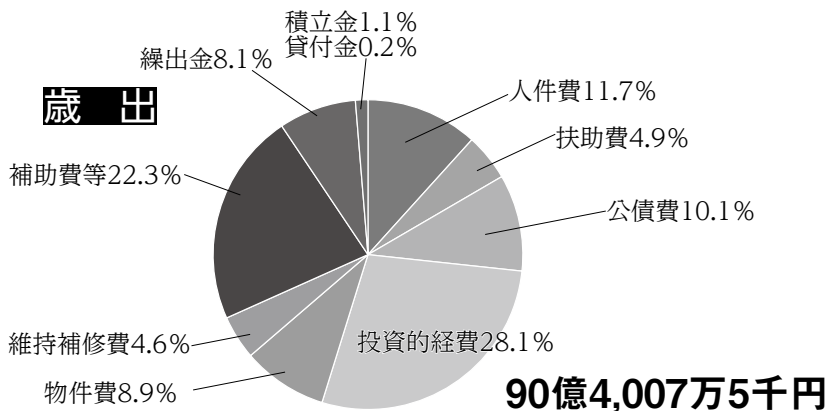
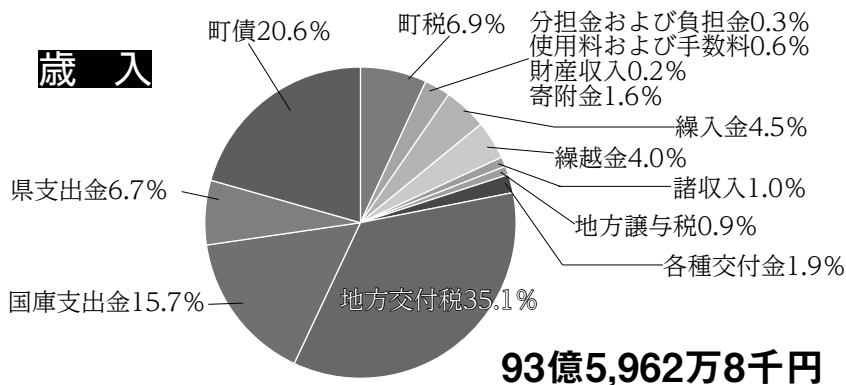
- 一般会計…基本的な行政サービスを経理する会計
- 特別会計・事業会計…特定の事業を行うために一般会計と区分して経理する会計

### ▼歳入

- ◆自主財源…自前で収入できるお金
- ◆依存財源…国や県から使途が定められて交付されたり、割り当てられるお金
- ◆繰入金…特別会計や基金から繰り入れるお金
- ◆地方交付税…全国一律のサービスが受けられるように一定の基準で町に交付されるお金
- ◆町債…国や金融機関から借り入れるお金
- ◆地方譲与税…国などに納められた税金のうち、一定の基準で町に配分されるお金

### ▼歳出

- ◇義務的経費…支出が義務付けられたお金（人件費・扶助費・公債費）
- ◇扶助費…社会保障制度の一環として、児童、高齢者、障がい者などへ生活を維持するために支出するお金
- ◇公債費…町債の返済に必要なお金
- ◇投資的経費…支出効果が将来に続く学校などの公共施設の建設や改修などに使うお金
- ◇物件費…光熱水費や消耗品、通信運搬費などの支払いに必要なお金
- ◇繰出金…特別会計などへ支出するお金
- ◇貸付金…金融機関などに対し貸し付けするお金



# 町の「けんしん」を受ける今年度最後の機会です！

今年度「けんしん」を受けていない方は、**土曜日健診**を受けましょう！

町では、今年度健診を受けられなかった方や、平日は時間がとれない方のために、土曜日健診を実施します。今年度、最後の町の健診です。まだ健診を受けていない方は、ぜひこの機会に受けましょう！

- ◎自覚症状がないときに受けるのが「けんしん」です
  - 症状が出てからでは病気が進行している可能性が高いです
- ◎「けんしん」を毎年の恒例行事にしましょう
  - 去年異常がなかったからといって今年も同じとは限りません
- ◎通院中の方も特定健康診査の対象者です
  - 治療のために行う検査とは発見できる異常が違う場合があります
- ◎国民健康保険・後期高齢者医療保険加入者は、特定健診が無料で受けられます（通常約8,500円かかる検査です）



## ◇健診日程◇

実施日	対象地区	会場	受付時間
11月20日(土)	中・萩生・黒沢・添川・中津川	健康福祉センター	7:30～9:00
12月4日(土)	椿・小白川・松原・手ノ子・高峰		

※対象地区の日程で都合が悪い場合は、対象地区以外の日程でも受診できます

## ◇けんしんを受ける流れ◇

**【今年度、健診を申し込んだが受けられなかった方】**

すでに、問診票および尿検査・大腸がん検査の容器などを送付していますので、そちらをお使いください。  
手元にない方には再送しますので、ご連絡ください。

**【今年度、健診の申し込みをしていない方】**

申し込みが必要です。町健康福祉課健康医療室にご連絡ください。

## ◇特定健診・がん検診の料金表◇

健(検)診項目	対象者	内容	自己負担額(円)
若者健康診査	20歳～39歳で職場の健診がない方	身長・体重・腹囲・血圧・内科診察・血糖(HbA1c、空腹時血糖)・肝機能・脂質・検尿・貧血検査、心電図、眼底検査、腎機能検査	1,500
特定健康診査	40歳～74歳 (国民健康保険加入者)※		無料
高齢者健康診査	75歳以上 後期高齢者医療保険加入者	身長・体重・内科診察・血圧・血糖(HbA1c)・肝機能・脂質・検尿・貧血検査、心電図、眼底検査、腎機能検査	無料
呼吸器検診 (レントゲンのみ)	40歳以上	胸部レントゲン撮影	400
	65歳以上		無料
呼吸器検診 (レントゲンと痰検査)	50歳～64歳	胸部レントゲン撮影 喀痰検査(3日分)	1,400
	65歳以上		1,000
胃がん検診	35歳以上	胃透視(バリウム)	1,600
大腸がん検診	35歳以上	便潜血検査(2日分)	600
	無料クーポンをお持ちの方		無料
前立腺がん検診	50歳以上の男性	血液検査(PSA)	800
肝炎ウイルス検診	40歳以上	血液検査	1,600
	無料受診券をお持ちの方		無料
各種オプション検査	希望者	腹部エコー検査、骨密度測定、胃がんリスク評価	全額自己負担

※国民健康保険加入者以外(社会保険などの扶養)の方で特定健康診査を受診する方は受診券が必要です。また、料金・検査内容も保険によって異なります

◆申し込み・問合せ先/町健康福祉課健康医療室 ☎86-2338



# 令和4年4月からの 乳幼児施設・学童クラブ利用申込を 受け付けします



- ◇申込期間／10月12日(火)～11月12日(金) 8:30～17:00（土日祝を除く）
- ◇申込方法／10月12日(火)以降、各施設または役場教育総務課子育て支援室で申請書類をお受け取りください

**乳幼児施設** ◆問合せ先／各施設または教育総務課子育て支援室 ☎87-0518

募集施設	所在地	電話	認定区分	対象児童 (R4.4.1現在)	保育時間 (延長・預かり保育含む)
飯豊わくわく こども園	萩生	72-2241	1号	3歳～5歳児	月～金曜日 7:30～18:45
			2号	3歳～5歳児	月～土曜日 7:30～18:45
	中	72-2067	3号	0歳～2歳児	月～土曜日 7:30～18:45
飯豊町つばき保育園 (令和4年度より 認定こども園に移行予定)	椿	72-3625	1号	3歳～5歳児	月～金曜日 7:30～18:45
			2・3号	0歳～5歳児	月～土曜日 7:30～18:45
添川児童センター	添川	74-2305	認定不要	3歳～5歳児	月～金曜日 7:30～18:45
手ノ子幼稚園 (現在休園中)	手ノ子	87-0518 (子育て支援室)	1号	3歳～5歳児	月～金曜日 7:30～18:45

※申し込み状況により、場合によっては休園となる施設があります。その場合は、希望者に相談させていただきます

## ◎1号・2号・3号認定について

認定こども園などを利用するためには、1号認定から3号認定のいずれかを受ける必要があります。認定区分によって利用できる施設や時間が異なります。2号・3号認定の方は「保育の必要な事由」によって証明書類が必要となり、事由によって「短時間認定」または「標準時間認定」に区分されます。

- 1号認定 … 満3歳以上のお子さんで、保育の必要がなく教育を希望する方
- 2号認定 … 満3歳以上のお子さんで、保育が必要な方(仕事などで保育ができない世帯)
- 3号認定 … 満3歳未満のお子さんで、保育が必要な方(仕事などで保育ができない世帯)

## ◎利用者負担額

年齢	保育料	給食費	延長・預かり保育料
0歳～2歳児	保護者の所得状況などに応じて決定	保育料に含む	17:30以降の場合 おやつ代2,000円
3歳～5歳児	無料	実費負担	17:30以降の場合 おやつ代2,000円

- ・所得や世帯の状況によって、給食費・おやつ代が免除されます
- ・保険代などは別途負担していただきます

## ◎町外施設入所

町外の保育所・認定こども園などを希望する場合、希望する市町村との協議が必要となるため、教育総務課子育て支援室までご相談ください。継続入所を希望の方も1年ごとの承諾となります。必ずお手続きください。

**学童クラブ** ◆問合せ先／こどもみらい館 ☎72-3336 または 役場教育総務課子育て支援室 ☎87-0518

募集施設	所在地	小学校	学年	実施時間	
				月～金曜日	学校の休業日・長期休暇
いいで中部学童クラブ	第一小学校	第一小学校	1～6年	学校終了～	月～金曜日
白樺学童クラブ	第二小学校	第二・手ノ子・添川小学校		18:45	7:30～18:45

※放課後留守家庭の児童に限ります。また、申込多数の場合は、低学年の方を優先させていただきます

# 東京外国語大学・手ノ子小学校文化交流事業

## 英語で自分たちの学校や町を紹介

### オンラインで交流

9月24日、手ノ子小学校において、東京外国語大学・手ノ子小学校文化交流事業が行われました。

この事業は、東京外国語大学の「山形スタディツアー」の一環で、東京外国語大学の学生が山形県や飯豊町について学び、地域貢献活動をするのが目的です。4年目となる今年は、ビデオ会議アプリを使用し、手ノ子小学校5、6年生とオンラインで交流を行いました。



英語で郷土料理の紹介をする様子

### 会話が弾んだ交流事業

英語で一人一人自己紹介し始まった交流事業。児童は、3つのグループに分かれ、今年度から始まったGIGAスクール構想で貸与されているタブレット端末を使い、学校や町の郷土料理などを紹介する動画を作成し、内容を英訳して大学生に紹介しました。大学生からは「一年に何回クロスカントリースキーをしますか」「給食に郷土料理はありますか」などの質問がありました。

一方、留学生は母国について、日本人の大学生は自分の専攻する国の文化などについて、写真を交えて紹介しました。ポーランド出身の留学生は、ポーランドの豆知識として、小学生から大学生は2カ月間夏休みがあり、その期間は宿題がないことなどを紹介しました。児童たちは、「夏休みが2カ月もあっていいな」「夏休みは何をして過ごしますか」と興味深げに話しました。

最後は、異国の文化を知ることができて良かった、山形のスキーや郷土料理に興味を持ったなどの感想が出て、会場は笑顔で溢れました。



手ノ子小学校 5年  
志田大雅 くん

今回の授業では、東京外国語大学の方に紹介する文章を一生懸命考えました。映像に英語でナレーションを入れるとき、何度も練習し、はきはき話すことを心掛けました。

今日は、いろいろな国の文化や郷土料理を知ることができて良かったです。また、気になったことを質問し、交流できたのが印象に残りました。



大学生による自国の食文化などについての紹介



大学生にはきはきと質問する様子





# 一緒に考えよう！新しい総合計画

テーマ：基本計画の5つの柱 ～1. 人をはぐくむまち～

point  
01

## 基本計画の5つの柱とは

基本計画は、施策大綱の5つの柱で構成され、個別28テーマの具体的な取り組み方策を示しています。「人をはぐくむまち」「世代をつなぐまち」「縁をつむぐまち」「郷土をたがやすまち」「可能性をひらくまち」で構成しており、今回は人をはぐくむまちについて紹介します。

point  
02

## 人をはぐくむまちの概要

まちづくりの原点である「住民主体のまちづくり」「手づくりのまち いいで」を積極的に推進し、性別や世代を超えて住民一人一人が輝き、あらゆる場面で生き生きと活躍できる機会を創出します。

また、次世代を担う子どもたちの教育環境を充実させるとともに、充実した生涯を送るための学習機会の創出や本町の田園景観や自然環境を生かした芸術文化活動を推進します。

No.	個別テーマ	10年後の姿
1	住民が主役のまちづくりの進化	住民自らが積極的に行動し、みんなで地域課題の解決のために行動するまち
2	性別や世代を超えて住民が活躍できる社会づくり	性別や世代に関わらず、みんなが助け合い元気にいきいきと生活するまち
3	次世代育成の拡充	人間力に満ちあふれ、新しい時代に活躍する人が育つまち
4	生涯学習活動の推進	広い視野を持ち、地域の学びを深め、飯豊町で生きる誇りを持って生活しているまち
5	芸術・文化の振興	誰もが気軽に芸術・文化に触れることができ、楽しみの中から新たな交流が生まれるまち

point  
03

## 特徴的な事業(抜粋)

### 地域づくり推進事業



各地区の地区別計画に基づき、主体的・自主的な取り組みを行う地域に対し、支援を行っています。今後は特に若者や女性が自ら意思決定し、自発的に行動を起こそうとする力を引き出すことで、多様な主体による地域づくりを推進していきます。

### いいでの子たいしたもんだプロジェクト



これまで以上に変化の激しい時代に負けずに、たくましい「いいでの子」を育てていきます。

今後はSDGsを意識して、都会にはない、飯豊の豊かな自然環境の中でしかできない学習と教育の機会を創出し、生きる力を備えた人材を育成していきます。



# 協力隊通信

家財 綾  
加藤 絵美



## 移住者インタビュー④宇山基道さん・江美子さん（椿）

前号に引き続き、移住者・宇山さんをご紹介します。移住から13年、充実した生活を送る様子を伺うことができ、うれしかったです。宇山さんありがとうございました。次号では移住して3年の高橋麻紀さん、弘和さんをご紹介します。

—仕事について教えてください  
基道さん・移住してから半年ほどは皿洗いや結婚式場の照明・音響などのアルバイトをしていました。地に足のついた仕事をしなくてはと思い、ヘルパーの資格を取りました。デイサービスで8年働き、現在はケアマネージャーとして勤務を始めて5年になりました。音楽の仕事はやらな

いつもりでしたが、町内のイベント出演依頼を受けたり、介護現場でのコンサートで毎月演奏したりしています。音楽はやめられませんが、  
—移住して困ったことやびつくりしたことはありますか  
基道さん・困ったことはあまりないです。除雪に関しては、アパートに住んでいた時に比べると労働量が変わりました。親戚から家を譲り受けた時「5人組に入るか？」と言われ、何のことかさっぱりわかりませんでした。親戚につないでもらったこともあり、5人組に入り、地域にスムーズに加わることができました。

—飯豊町の魅力は何ですか  
基道さん・水や野菜、米がおいしいです。何を食べてもおいしい。食に恵まれています。何もなければ自分分で作れる環境にあります。なければ作れば良い。余白がたくさんあり、子どもにとっても将来的に役に立つと思っています。将来何を志してもどこでも生きていける人間になれると思います。子育てにおいて

は良い環境で、飯豊町には生きた教材がたくさんあるところも魅力だと感じています。

### 移住定住コンシェルジュ 家財 綾

- ・移住者取材とポータルサイト更新
- ・おらんだラジオ出演
- ・移住相談担当者研修会への参加

### ◇空き家・移住相談実績

- 8月21日～9月20日
- ・移住相談件数 3件
- ・空き家バンク問い合わせ件数 4件

空き家バンクの問い合わせに加え、移住ポータルサイトを通じての問い合わせをいただくことも増えてきました。移住ポータルサイトは、お知らせやインタビューなど随時更新していきますのでぜひご覧ください。

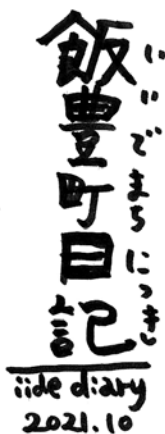
### アウトドア指導など 加藤 絵美

- ・最上川ダム記念事業ビデオメッセー
- ・ジ撮影同行（中津川・高峰）
- ・町長動画夏撮影・編集・発信
- ・飯豊町英語案内音声収録・編集
- ・ライク・ア・バード・オキタマ完成
- ・試写会参加（アルカディア観光局）
- ・おらんだラジオ収録（天狗山自然観察講習会について）
- ・カヌー体験救助講習会（町民プール）
- ・小国高校キャリア教育・飯豊町巡り同行
- ・長井ダム水上自転車視察（アルカディア観光局）

中津川地区に短期滞在した丸山美奈さんと町長の動画を撮影しました。ホトケヤマ展望台で、まだ青い稲穂の揺れる田園散居集落を眺めながら、豊かさについてお話ししてくださいました。飯豊町のユーチューブチャンネルにアップしていますので、ぜひご覧ください。

### 二人で行った活動

- ・置賜地域おこし協力隊会議
- ・おきたま元気創造ラボ会議



中津川地区・小屋にある梅峰（14m）の登山道整備に同行



白露の日のみずりのため毎年行っていること。刈払い機をかきで道を歩く地域の人々の頼もしいこと。いっただうな。こやま安全が保たれている。かき

加藤 絵美





# 飯豊遺産

## いいで・ヘリテイジ ⑥7

### 「いいで」の意味②

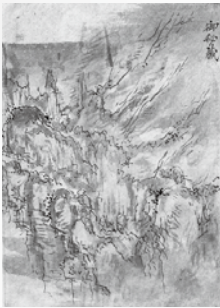
前回は飯豊町が冠する「飯豊」の名称が「飯豊山」からきていることをお話ししました。今回は「飯豊山」がなぜ飯豊山と呼ばれるようになったのかをお話しします。飯豊山は古くから霊山として知られており、山岳信仰の場になっていました。飯豊町では、中津川の岩倉神社が、飯豊山へ参詣登山する際の入口として有名ですが、古い記録を読む限り、飯豊山信仰は福島県の会津地方から始まったと考えられています。その会津地方では、飯豊山の名前の由来について、「周囲に温泉が多いことから出湯山と呼んだ」とか、「春先の残雪がお椀に山盛りになったごはんのように見えることから、飯が豊かな山の意味を込めて飯豊山と呼んだ」などと言われています。江戸時代、飯豊山へ参詣登山する人が増加しますが、やはりその目的は農作物の豊作を願うためだったと伝えられています。

飯豊山の名前が出てくる最も古い文献は奈良時代に編まれた「陸奥国風土記」です。原本は失われ、逸文となっていますが、この文書に次のようなことが記されています。

「白川郡、飯豊山、此の山は豊岡姫命の忌庭なり、又飯豊青尊、物部臣をして、御幣を奉らしめ賜ひき故、山の名と為す」

ここに「飯豊」の名称がでてきます。飯豊青尊という女性の名前です。飯豊山の名前はこの人物からとったものだと記されているのです。

※1 他の文章の中などに一部分だけ残った文章  
※2 神域 ※3 神に献上するものの総称



江戸時代の飯豊山登山

◆問合せ先／町社会教育課生涯学習振興室 ☎ 72-3111

## 連載 随想

### 町長の目と歩き

138

#### 『荒野に立つ』

後藤 幸平

一晩に三度は目を覚ます。十二時二時、四時ごろと。それぞれの仕事を持つ家族を起さないように静かな

足取りで薄明りの中お茶をいれ、新聞が届くまでの時間を過ごす。戸を開けると朝の冷気に乗って金木犀の香りが入り込んでくる。さて、今日はどんな一日になるのか。小鳥たちでさえまだ目を覚まさない時刻、じっと思いを巡らす。

靴のセールスマンの寓話はいつかどこかで聞いた。靴の営業とある裸足の島に出かけた二人のセールスマン。誰も靴を履いてない状況を見て、ひとり「売れない」と営業を諦め、もう一人は「どんどん売れる」宝のマーケティングを発見したことを会社に報告する。どっちが正しい判断か、ビジネスとしてはもちろん後者である。成熟し飽和状態の社会よりも発展途上にある社会ほど成長の可能性が高いからである。でも、これからはそうばかり言っておられない段階に入りつつある。ないものを手に入れることはプラスにはなる、にしても、それを求めるあまり長続き

しない浪費の繰り返しや過剰な供給はすべきではない。

大量生産、大量消費、効率性の競い合いが不都合な結果や不平等を生み出す事例が頻発している。だから、コスト第一ではなく、資源が循環し持続するかを優先する環境にやさしい経済が大事だ。飯豊町は農村の循環をモデルにさまざまな事業を立ち上げた。ゼロカーボン宣言、再生可能エネルギー生産、木質バイオマス利用など環境優先SDGsの実践である。今回、SDGsの持続可能性を飯豊町で探求するために地域おこしの人材を公募したところ、産業界をけん引する大手出身の若手企業戦士二名の手があがった。いま最高潮の企業社員から見れば、町が取り組む環境対策の世界はまさにまだ「未開の地」であり「荒野に立つ」といってもいいぐらいの分野であるはずだ。そこに手があがった。

東の空が瑠璃色に染まり始めた。何の脈絡もなく五木寛之著『青年は荒野をめざす』、そんな物語のタイトルが頭に浮かんだ。夜明けは近い。



17 パートナシップで  
目標を達成しよう





健康 ikiiki +では、町健康福祉センター（町健康福祉課・町国民健康保険診療所）から、季節ごとに旬な話題をお届けし、町民の皆さんの健康づくりを応援します。



今月の  
テーマ

## インフルエンザ予防 接種費用を助成します

### <インフルエンザとは>

インフルエンザとは、咳やくしゃみの際に口から発生される小さな水滴（飛沫）によって感染します。症状は、喉の痛み、鼻水、くしゃみ、咳に加え、38度以上の高熱、頭痛、関節痛、筋肉痛など全身の症状が突然に現れます。さらに悪化すると、乳幼児では急性脳症を、高齢者や免疫力の低下している人では肺炎を伴うこともあります。

Check!

### 感染予防のポイント

- ①咳やくしゃみが出るときは、マスクをする
- ②マスクをしていない時に、咳やくしゃみが出る場合は、ティッシュペーパーや腕の内側などで口と鼻を覆い、顔を他の人に向けない
- ③鼻水・たんなどを含んだティッシュペーパーはごみ箱に捨て、手のひらで咳やくしゃみを受け止めたときはすぐに手を洗う
- ④適度な湿度（50～60%）を保つ
- ⑤人ごみを避ける
- ⑥十分な睡眠とバランスの良い食事です免疫力を高める

### <予防接種>

予防接種を受けると、インフルエンザにかかった際に発熱や喉の痛みが軽症で済み、脳症や肺炎などの重症化を予防するという大きな効果があります。

町では、インフルエンザ予防接種について、下記の方を対象に接種費用の一部を助成します。  
助成期間は、令和3年10月1日(金)から令和4年1月31日(月)までです。

#### 【高齢者】

- ◆対象者／接種時において65歳以上の方、60歳以上65歳未満で心臓、腎臓または呼吸器の機能障がいなど、障がいがある一定の基準に該当する方
- ◆助成額／2,000円
- ◆利用できる医療機関
  - ・町内／町国保診療所・附属中津川診療所・さゆりクリニック
  - ・町外／事前に医療機関へお問い合わせください

#### 【子ども】

- ◆対象者  
接種時において生後満6カ月から中学3年生まで
- ◆助成額／1回につき2,500円（13歳未満は2回接種）
- ◆利用できる医療機関／対象の方へ、チラシにてご案内しています

※接種前に医療機関に予約し、接種時は住所・年齢がわかるものを持参してください

Check!

### 新型コロナウイルス予防接種とインフルエンザ予防接種の接種間隔

- ◎新型コロナウイルス予防接種とインフルエンザ予防接種は同時に接種できません
- ◎新型コロナウイルス予防接種の2回目の接種後、インフルエンザ予防接種まで2週間以上間隔を空ける必要があります
- ◎新型コロナウイルス予防接種は3週間以上間隔を空けて2回目の接種をします。その間はインフルエンザ予防接種を行わず、連続して新型コロナウイルス予防接種を2回接種してください



※医療機関によって接種開始時期が異なりますので、希望する医療機関に事前にお問い合わせください  
※生活保護世帯で助成対象の方には全額助成しますので、町健康福祉課まで事前に申請してください

◆申請・問合せ先／町健康福祉課健康医療室 ☎86-2338





# 行事予定 11月



## ・11月の保健・



1	月	中津川地区文化週間 8:30～(中津川地区公民館)～7日まで
2	火	今日も元気に百歳体操 10:00～(白椿地区公民館)
3	水	西部地区分館対抗グラウンドゴルフ大会 8:30～(西部地区公民館) 木工講習会 9:00～(旧中津川小学校小屋分校) キララ☆アスリートクラブ 19:00～(光洋精機アスリートフィールド)
4	木	キララ☆アスリートクラブ 19:00～(光洋精機アスリートフィールド)
5	金	
6	土	キララ☆アスリートクラブ 9:00～(光洋精機アスリートフィールド) キララ☆スポーツの日 19:00～(スポーツセンター体育館)
7	日	
8	月	小白川・手ノ子地区人間ドック 7:30～(南陽検診センター)
9	火	今日も元気に百歳体操 10:00～(白椿地区公民館) レディース検診 13:00～(南陽検診センター)
10	水	キララ☆ピラティス教室 10:00～(東部地区公民館) キララ☆ヒップホップ教室 19:00～(中部地区公民館) キララ☆アスリートクラブ 19:00～(光洋精機アスリートフィールド)
11	木	キララ☆アスリートクラブ 19:00～(光洋精機アスリートフィールド)
12	金	
13	土	キララ☆書道教室 9:00～(中部地区公民館) キララ☆アスリートクラブ 9:00～(光洋精機アスリートフィールド) 第10回キララ杯争奪卓球大会 18:00～(スポーツセンター体育館)
14	日	食彩しろつばき直売 9:00～(白椿地区公民館)
15	月	
16	火	今日も元気に百歳体操 10:00～(白椿地区公民館)
17	水	キララ☆アスリートクラブ 19:00～(光洋精機アスリートフィールド)
18	木	白椿地区文化部会 19:00～(白椿地区公民館) キララ☆アスリートクラブ 19:00～(光洋精機アスリートフィールド)
19	金	
20	土	未受診者健診 7:30～(健康福祉センター) キララ☆アスリートクラブ 9:00～(光洋精機アスリートフィールド) キララ☆スポーツの日 19:00～(スポーツセンター体育館)
21	日	町スポーツ少年団秋季交流会 9:00～(スポーツセンター体育館)
22	月	
23	火	
24	水	キララ☆ピラティス教室 10:00～(東部地区公民館) 婦人教室「さわやかクラブ」クラフトの日 13:30～(西部地区公民館) キララ☆ヒップホップ教室 19:00～(中部地区公民館) キララ☆アスリートクラブ 19:00～(光洋精機アスリートフィールド)
25	木	飯豊町農業委員会総会 9:30～(役場) キララ☆アスリートクラブ 19:00～(光洋精機アスリートフィールド)
26	金	高峰・中津川地区人間ドック 7:30～(南陽検診センター)
27	土	キララ☆書道教室 9:00～(中部地区公民館) キララ☆アスリートクラブ 9:00～(光洋精機アスリートフィールド)
28	日	食彩しろつばき直売 9:00～(白椿地区公民館)
29	月	
30	火	今日も元気に百歳体操 10:00～(白椿地区公民館)

※日程は発行時のものです。変更の可能性があります

### 乳幼児健診

#### ◎4カ月児・9カ月児健診

◆日程/11月5日(金) ◆受付/12:15～12:50

◆対象者/4カ月児/令和3年6月生まれ

9カ月児/令和3年2月生まれ

◆場所/健康福祉センター

◆持ち物/母子健康手帳、バスタオル、10月上旬に送付する問診票(4カ月児のみ)

#### ◎1歳6カ月児健診

◆日程/11月25日(木) ◆受付/12:15～12:50

◆対象者/令和2年3月・4月・5月生まれ

◆場所/健康福祉センター

◆持ち物/母子健康手帳、子ども用歯ブラシ、バスタオル、10月下旬に送付する問診票

### 幼児歯科健診

◆日程/11月18日(木) ◆受付/12:45～13:15

◆対象者/平成31年3月・4月生まれ

令和元年5月生まれ

令和2年11月生まれ

◆場所/健康福祉センター

◆持ち物/母子健康手帳、子ども用歯ブラシ、健診料金500円

### 母子健康手帳交付

◆期日/月曜日～金曜日(祝日除く)

◆時間/8:30～17:00

◆場所/健康福祉センター

◆内容/妊娠届出時の健康相談

※随時交付いたしますが、保健師が不在の場合がありますので、必ず事前にお電話ください

### パパママ教室(2回目)

◆日時/11月10日(水)13:30～15:30

◆対象者/令和4年2月・3月出産予定の初妊婦と夫

◆場所/長井市保健センター

◆持ち物/母子健康手帳、母子健康手帳副読本(母子健康手帳交付時に配布したもの)、筆記用具

### 12月の乳幼児健診日程

◎乳幼児健診/12月の実施はありません

#### ◎幼児歯科健診

◆日程/12月16日(木) ◆受付/12:45～13:15

◆対象者/平成30年11月・12月生まれ

令和2年12月生まれ



◆問合せ先/町健康福祉課健康医療室

☎86-2338

お知らせ

## 住民課 住民室から

Check!

## 社会保険料(国民年金保険料) 控除証明書が発行されます

～年末調整・確定申告まで大切に保管を！～

国民年金保険料は、所得税および住民税の申告において健康保険や厚生年金などの社会保険料を納めた場合と同様に、社会保険料控除としてその年の課税所得から控除され、税額が軽減されます。

### ◆控除の対象

令和3年1月から令和3年12月までに納められた保険料の全額です。過去の年度分や追納された保険料も含まれます。また、ご自身の保険料だけではなく、配偶者や家族(お子様など)の負担するべき国民年金保険料を支払っている場合はその保険料も合わせて控除が受けられます。

### ◆必要となる添付書類

社会保険料控除を受けるためには、保険料を納付したことを証明する書類の添付が必要です。このため、令和3年1月1日から令和3年9月30日までの間に国民年金保険料を納付された方には「社会保険料(国民年金保険料)控除証明書」が11月上旬に日本年金

機構から送付されますので、年末調整や確定申告の際には必ずこの証明書または領収書を添付してください。※令和3年10月1日から12月31日までの間に今年初めて国民年金保険料を納められた方には、翌年の2月上旬に送付されます

～控除証明書は再発行できます～

・ねんきんネット：ユーザIDを取得のうえ申請できます

[https://www.nenkin.go.jp/n\\_net/](https://www.nenkin.go.jp/n_net/)

・ねんきん加入者ダイヤル ☎0570-003-004

・米沢年金事務所 ☎0238-22-4220 (自動音声案内)



### ◆社会保険料(国民年金保険料)控除証明書についての問合せ先

・ねんきん加入者ダイヤル ☎0570-003-004

・受付時間/月～金曜日 8:30～19:00

※第2土曜日のみ 9:30～16:00の時間帯で受け付けます

◆問合せ先/役場住民課住民室 ☎87-0511

10月25日(月)からインフルエンザの予防接種を開始します

## 国民健康保険診療所 11月の診療予定・担当医師

※空欄は休診です



### ◆国民健康保険診療所 (椿) ☎72-2300

	月	火	水	木	金	土	日
	1日	2日	3日	4日	5日	6日	7日
午前	高木	高木	(祝日)	福島	高木		
午後	高木	高木			高木		
	8日	9日	10日	11日	12日	13日	14日
午前	高木	高木	李	福島	高木		
午後	高木	高木			高木		
	15日	16日	17日	18日	19日	20日	21日
午前	高木	高木	李	福島	高木		
午後	高木	高木			高木		
	22日	23日	24日	25日	26日	27日	28日
午前	高木	(祝日)	李	福島	高木		
午後	高木				高木		
	29日	30日					
午前	高木	高木					
午後	高木	高木					

【受付時間】 午前 8:30～11:30 午後 1:30～4:00

- 水・木曜日の午後は、訪問診療などのため休診となります
- 小児の予防接種は、月・火・金曜日の午後4時から行います
- 定期の予防接種は、ワクチン手配の都合上、事前にご予約ください

### ◆附属中津川診療所 ☎77-2330

	月	火	水	木	金	土	日
	1日	2日	3日	4日	5日	6日	7日
午前	高木		(祝日)				
午後				小川			
	8日	9日	10日	11日	12日	13日	14日
午前	高木		豊野				
午後				小川			
	15日	16日	17日	18日	19日	20日	21日
午前	高木		豊野				
午後				小川			
	22日	23日	24日	25日	26日	27日	28日
午前	高木	(祝日)	豊野				
午後				小川			
	29日	30日					
午前	高木						
午後							

【受付時間】 午前 8:30～11:30 午後 1:00～4:00

- 診療日は月・水曜日の午前、木曜日の午後となります
- 血液検査は、月・水曜日に行います
- 定期の予防接種は、ワクチン手配の都合上、事前にご予約ください



# 子育てFILE

こどもみらい館の予定表

(10月の日程)

- 10月12日(火) 10:00～ままとあかちゃんのサロン
- 13日(水) 10:45～おはなし・あそびの広場・避難訓練 (要申込)
- 19日(火) 10:15～離乳食教室 (要申込)
- 20日(水) 10:45～保健師指導 (要申込)
- 26日(火) 10:00～ままとあかちゃんのサロン
- 27日(水) 10:45～かんがるー広場 (要申込)

爽りの秋。楽しみが多い季節がやってきました。吹く風も気持ちよく、大きく深呼吸したくなるような気持ちのいい季節ですね。天気の良い日は、お散歩もいいですね！

今月もいろいろな行事を予定して、皆さんのお越しをお待ちしております。

●こどもみらい館 ☎72-3336

開館日/火曜日から土曜日 休館日/月曜日、日曜日、祝日  
利用時間/8:30～11:30、13:00～16:30



さいとうこのか ちゃん



はしもとそらくん

町内に在住の方で、小学校入学前のお子さんの写真掲載を希望される方は、メール(iide-info@town.iide.yamagata.jp)に名前・性別を記入して送付ください。

●問合せ先

役場企画課情報推進室  
☎87-0522



メール送信用  
QRコード



## 町民川柳

—お題/「飯」または自由題—



命日に 仏飯香る 家の中

萩生

エビス屋(雅号)

美味しい 何んと答える メシの味

萩生

樋口 忠夫

炊飯器 炊けたブザーに 腹も鳴る

萩生

四方山日和(雅号)

黄金の田 早く食べたい 飯豊米

萩生

まおこ(雅号)

めし三度 おいしく食べて 元氣でる

黒沢

菅野 静子

炊きたての 飯の香りで 起きる朝

黒沢

カスミンソウ(雅号)

幾久し はら減った 飯まだかの声

添川

マリリンのママ(雅号)

家族揃う 新米食べて 皆えがお

添川

佐原 やす

飯豊山 下見おろせば もう紅葉

添川

石井 賢一

たんじょうび 赤飯もらい えびすかお

添川

小池 忠三

一面に 秋の宝物 金の絨毯

添川

おばんちゃん(雅号)

白飯は 塩分ゼロで 血圧対策

椿

芦兵衛(雅号)

寒くなり 恋しく感じる ほかほかご飯

中

元氣が一番(雅号)

朝飯を バランスよくとり 脳元氣

中

関 とも子

ご飯だよーのかけ声で 囲むテーブル 家族愛

中

佐藤 良子

密をさけ てんでに装う 栗ご飯

中

長岡 きく子

つやつやの 白いご飯が 最高です

椿

あるごん(雅号)

飯盒で おこげも美味い キャンプめし

椿

岳谷の魚(雅号)

出番だと 黄金の稲穂 天高く

椿

麻耶(雅号)

作品を募集しています。 毎号先着20名(1人1作品)を掲載します

◆お題/「旅」または自由題

◆応募方法/掲載号の前月の第3木曜日までに、未発表の自作の川柳と住所、電話番号、氏名(または雅号)を明記のうえ、はがきまたはFAXで応募してください

◆提出・問合せ先/役場企画課情報推進室 ☎87-0522 FAX 72-3827

あ～す

# 図書室情報

4

質の高い教育を  
みんなに



飯豊町  
町民総合センター  
「あ～す」図書室

☎ 72-3111

11月の開館日 ■は閉館日

日	月	火	水	木	金	土
	1	2	3	4	5	6
7	8	9	10	11	12	13
14	15	16	17	18	19	20
21	22	23	24	25	26	27
28	29	30				

時間 / 9:00 ~ 17:00

## 新着図書



においが心を動かす  
A.S. パーウィッチ / 著  
大田 直子 / 訳



もういちど  
畠中 恵 / 著

## 今月のおすすめの本

一般図書



### 霧をはらう

雫井 脩介 / 著 出版 / 幻冬舎

病院に入院中の4人の幼い子どもたちの点滴にインスリンが混入され、2人が死亡する。逮捕されたのは、生き残った女兒の母親。人権派の大物弁護士らと共に、若手弁護士の伊豆原は勝算のない裁判に挑む!

児童図書



### 子どもテツガク

小川 仁志 / 著 林 ユミ / 絵 出版 / 主婦の友社

深く考える力を身につければ、どんなことも乗り越えられるようになる。子どもが深く考えることを習慣化できるよう、「どうしていじめるの?」「仕事って大変?」など、86の問いを掲載する。

## 新着児童書



雲と雨の大研究  
荒木 健太郎 / 監修



ようかいむらのずん  
ちかおんがくかい  
たかいよしかず / 作・絵

## 今月の展示コーナー

10月の展示コーナーは“秋の特集”を引き続き展示します。秋の収穫からハロウィンなど話題の豊富な情報を紹介します。



## 私の心の一冊



教育長 熊野 昌昭



### 「十五少年漂流記」

ジュール・ヴェルヌ / 著

「十五少年漂流記」は、フランスの小説家、ジュール・ヴェルヌが1888年に発表した少年向け冒険小説。

日本では、1896(明治29)年に翻訳され、複数の日本語訳にて刊行されるや、時代を超えたロングセラーとなった。アニメ化・ドラマ化・映画化など、年代を問わず広く国民にも愛され、本作をモチーフとした小説・漫画・映画・舞台数多い。

「十五少年漂流記」は小学生のころ夢中になって読んだ本です。8歳から15歳の少年15人が、無人島で2年間もの間、必死に生き抜いていく物語です。

楽しい船旅に出る予定が、船は港から流されてしまい漂流します。そして、流れ着いたのは無人島。15人は、年長のゴードンやブリアンを中心に生活していきますが、当然のように言い争いや仲間割れが起こります。でも、みんなが知恵を出し合い、工夫し、協力してそれらを乗り越え、厳しい冬の季節もしっかりと生き抜いていきます。自分と同じ年頃の子どもたちが、次々やってくる難局を協力して解決していく様子を、ハラハラドキドキしながら読んでいきました。

「あ～す図書室情報」のコーナーでは、「私の心の一冊」と題し、町民の皆さんに読んでほしい、思い出に残る一冊を不定期に掲載し、紹介します。

そして、島にやってきた悪者たちとの手に汗握る対決の末に勝利をつかみ取り、ついに2年ぶりに故郷に帰ることができました。

人は一人では生きていけない、周りの人たちと協力や工夫、思いやりが絶対必要だ。この本は、人として生きていくに大切なものは何かを教えてくれる本です。皆さんもぜひ読んでください。きっと読んでよかったと思えるはずですよ。

### ◆紹介者 熊野 昌昭

くまの まさあき  
飯豊町教育長。小学校教諭・小学校校長を経て、平成28年から現職。時代小説を好み、毎日欠かさずページを繰る。愛読書の続巻が発行されると、必ず前巻を読み返してから新しい物語の世界へ飛び込む。





# 納 税

固定資産税・国保税  
 ・納期限／11月30日(火)  
 ・問合せ先  
 役場税務会計課税務室  
 ☎87-0512、87-0513

11月

税金、水道料などの公共料金のお支払いは、  
 便利な口座振替を利用しましょう！  
 口座振替の手続きは希望する金融機関窓口で。

# 暮らしの相談

11月

行政相談	日 時：11月19日(金)13:00～15:00 会 場：町民総合センター「あ～す」 問合せ先：役場住民課生活環境室 ☎87-0514
心配ごと相談	日 時：11月19日(金)13:00～15:00 会 場：町社会福祉協議会 問合せ先：町社会福祉協議会 ☎72-3353

## ハローワーク 飯豊町求人情報

飯豊町内のハローワークの求人情報を掲載します。

◇令和3年8月6日以降に登録された令和3年9月10日現在の町内求人情報を受け付け順に掲載しています。雇用の状況により、募集が停止されている場合があります。

◇事業所によっては複数の職種の募集がありますが、掲載枠の関係上、一部省略しています。

◇雇用形態は、正＝正規社員、非＝非正規社員、パ＝パート労働者で表記しています。

◇詳しくは、町ホームページかハローワーク長井にお問い合わせください。

### ◆問合せ先

ハローワーク長井 ☎84-8609  
 役場商工観光課産業連携室 ☎87-0569

事業所名	職 種	雇用形態
(株)田中屋	食肉加工	正
(株)並木製作所山形工場	貴金属の製作・加工	パ
焼肉夕月	ホールスタッフ・調理補助	パ
いいで添川温泉しらすざぎ荘【(株)飯豊町地域振興公社(添川事業部)】	清掃作業員【60歳以上歓迎】	パ
愛昭運輸(株)	ドライバー	正
(株)デンソー山形	技能職(製造)、生産管理(物流)、技能職【期間社員】(半年ごと更新、最長3年間)	正・非
(株)ホリエ	経理事務	非
(株)フラワーステーション山形	トラックドライバーおよび作業員、園芸作業員	正・パ
(有)菊地工業	配車係・運行管理業務	正
マルシチ米穀(株)	米の精米・袋詰め作業、炊飯加工作業	パ
飯豊めざまみの里(株)(めざまみの里観光物産館)	販売員「道の駅いいで」(青果部門)	非
(株)トップパーツ	(本社)機械技能員(マシンオペレーター)	非
菊地テクノス(株)	建築現場における配管の施工管理、施工	正
(株)三ツ柳道路	一般土木作業員、土木施工管理技士	正
(株)佐竹製作所山形工場	金属部品加工および関連作業	正・非
西置賜ふるさと森林組合	(大卒求人)一般事務職(現場管理および事務)	正

## 住民課生活環境室から

# 10月は食品ロス削減月間です

～「もったいない」を意識してできることから始めよう～



「食品ロス」とは食べ残し、売れ残りや期限が近いなどさまざまな理由でまだ食べられるのに捨てられてしまう食品のことです。食品ロスは平成30年度で600万トン発生しています。これは、国民1人当たりで換算すると1日約130g(茶碗約1杯分)になります。一方で、世界では約8億2,100万人、9人に1人は飢餓だと言われており、深刻な食糧問題が起きています。また、食品の生産や製造過程、輸送、廃棄の全ての段階で温室効果ガスが発生するため、食品ロスの削減は、脱炭素(カーボンニュートラル)にもつながります。

### ◆食品ロスを減らすコツ

- ・買い物の際…事前に冷蔵庫をチェックし、必要なもののリストを作り、リストのものだけを買う
- ・調理の際…食材を適切な方法で保存し、古い食材から使う、食べきれぬ量を作る
- ・食事の際…食べ放題の場合でも欲張らず、自分が食べられる量だけ取り、おいしく食べきる

\*1 地球温暖化の原因の一つともされる「二酸化炭素をはじめとする温暖化ガス」の排出量を実質ゼロにすること

◆問合せ先／住民課生活環境室 ☎87-0514

# 各地区文化祭を開催します！

今年も公民館文化祭の季節がやってきました。昨年度はコロナ禍により、開催中止を余儀なくされた地区もありました。本年度は5地区そろっての開催となります。各地区公民館・まちづくりセンターは、さまざまなサークルや地域の皆さん、地域諸団体の活動拠点となっています。作品の展示を主軸に地区ごとに工夫を凝らした内容で開催します。

お住まいの地区以外の文化祭にもぜひ足を運んでみてください。

◆各地区公民館(併)まちづくりセンターの最新情報はこちら→<http://iide-kouminkan.jp/>



## 中部地区文化祭

- ◆日時／10月23日(土) 13:00～17:00  
24日(日)～29日(金) 9:00～17:00
- ◆場所／中部地区公民館(併)まちづくりセンター  
多目的ホール
- ◆内容
  - ・「展示コーナー」わくわくこども園園児、第一小学校児童ほか、個人・各種団体の作品展示
  - ・「体験コーナー」24日(日) 9:00～12:00  
クラフトテープを使ったミニリース制作  
※予約不要
- ◆問合せ先／中部地区公民館(併)まちづくりセンター ☎72-2126

## しろつばき展示会

- ◆日時／10月23日(土) 13:00～17:00  
24日(日) 8:30～12:00
- ◆場所  
白樺地区公民館(併)まちづくりセンター体育館
- ◆内容
  - ・「作品展」つばき保育園園児、第二小学校児童、個人・各種団体の作品展示
  - ・「写真展」太鼓づくり工程写真、海外生活経験者による異国文化写真、昔懐かし写真
  - ・「オリンピックコーナー」トーチ・ユニフォーム
- ◆問合せ先／白樺地区公民館(併)まちづくりセンター ☎72-2242

## 東部地区文化祭

【イーデトーヴ文化祭】

- ◆日時／10月29日(金)～31日(日) 9:00～17:00  
最終日は15:00まで
- ◆場所／東部地区公民館(併)まちづくりセンター
- ◆内容
  - ・「展示企画」添川児童センター園児、添川小学校児童、個人やサークルなどの作品展示
  - ・「読書まつり」・「写経体験教室」※事前予約制
  - ・「親子ウォーキング」※事前予約制
  - ・「手作りはがきづくり教室」※事前予約制
- ◆問合せ先／東部地区公民館(併)まちづくりセンター ☎74-2447

## 西部地区展示会

- ◆日時／10月24日(日)～27日(水) 9:00～17:00  
最終日は16:00まで
- ◆場所／西部地区公民館(併)まちづくりセンター
- ◆内容
  - 「作品展示」個人・各団体の作品展示（書道、ちぎり絵、生け花、手芸品など）  
皆さまのお越しをお待ちしております。
- ◆問合せ先／西部地区公民館(併)まちづくりセンター ☎75-2111

## 中津川地区文化週間

- ◆日時／10月30日(土)～11月7日(日)  
平日 8:30～17:00  
土日祝 9:00～15:00
- ◆場所  
中津川地区公民館(併)まちづくりセンター
- ◆内容
  - ・「作品展」個人・各種団体の作品展示
  - ・「農産物展示即売と芋煮振る舞い」  
11月3日(水祝) 11:00～14:00
- ◆問合せ先／中津川地区公民館(併)まちづくりセンター ☎77-2020

※混雑時には入場制限をします。また、新型コロナウイルス感染症の感染拡大状況により、変更・中止となる場合があります  
※ご自宅でも体温測定を行い、発熱または風邪の症状などがある場合は、来場を控えてください  
※会場では、検温、手指消毒、「三密」の回避、ソーシャルディスタンスの確保など、感染予防の実践にご協力をお願いします。来場の際は、マスクの着用にご協力ください



飯豊町役場

TEL 0238-72-2111

FAX 72-3827

ホームページ www.town.iide.yamagata.jp

Eメール iide-info@town.iide.yamagata.jp



町HP



information

暮らしの情報

「あ～す」	☎72-3111	社会福祉協議会	☎72-3353	東部地区公民館	☎74-2447
町健康福祉課	☎86-2233	ひめさゆり荘	☎74-2011	西部地区公民館	☎75-2111
介護老人保健施設	☎86-2117	スポーツセンター	☎72-3086	中津川地区公民館	☎77-2020
国民健康保険診療所	☎72-2300	中部地区公民館	☎72-2126	飯豊駐在所	☎72-2245
付属中津川診療所	☎77-2330	白樺地区公民館	☎72-2242	中津川駐在所	☎77-2110

## 10月は「土地月間」

土地は、限られた貴重な資源であり有効利用が大切です。

国土利用計画法では、土地の投機的取引や地価の高騰を抑制するとともに、適性かつ合理的な土地利用の確保を図るため、土地取引について届出制を設けています。

一定面積（本町は1万㎡）以上の大規模な土地の取引などを行う場合は、契約を結んだ後、2週間以内に買主が必ず届け出なければなりません。

## ◆令和3年度地価調査結果【基準値価格】

基準値の所在	価格 (円/㎡)	変動率 (%)
手ノ字上段の下-1614番4	3,240	△2.4
萩生字岡529番6	5,220	-
添川字下町-667番	3,970	△2.5
萩生字三本柳4400番5	5,240	0.2

☎ 役場企画課総合政策室  
☎87-0521

マイナポイント  
12月まで期間延長

マイナポイントの取得期限が令和3年12月末まで延長されました。令和3年4月末までにマイナンバーカードを申請した方がマイナポイントの対象となります。マイナポイントを申し込み、12月末までにチャージまたは買い物をする事で、上限5,000円分のポイントがもらえます。詳しくはホームページをご覧ください。

<https://mynumbercard.point.soumu.go.jp/>



☎ 役場住民課住民室 ☎87-0511

行政相談パネル展  
開催

10月18日～24日の行政相談週間に合わせ、パネル展を開催します。

◆期間／10月18日(月)～24日(日)

◆場所／町民総合センター「あ～す」

☎ 役場住民課生活環境室  
☎87-0514

▼ 町からの  
▼ ご案内飯豊町グリーン  
ウッドワーク講座開催

飯豊の木でスプーンを作ります。  
◆対象／小学4年生以上（小学生は必ず保護者と参加）

◆日程／11月3日(水)

◆時間／9:00～17:00(8:50集合)

◆料金／1,050円(昼食・保険代)

◆場所／旧中津川小学校小屋分校

◆定員／10名(先着順)

◆申込方法／電話かメールで、参加者の氏名・住所・電話番号・メールアドレスを下記までお知らせください

☎ 役場商工観光課観光交流室  
☎87-0523、✉ i-kankou@town.iide.yamagata.j

## 生活応援ローン

飯豊町と東北労働金庫が提携し低利で融資する制度です。

◆対象者／町内在住で職場に労働組織や融資制度のない勤労者

◆資金使途区分／生活資金、自動車購入、教育資金、医療介護など

◆融資条件(種類によって異なる)

①金額／100万円以内～300万円以内

②利率／年1.25%～年2.75%(固定)

③期間／7～10年以内

◆申込方法

東北労働金庫長井支店にて申し込み

☎ 役場商工観光課産業連携室  
☎87-0569

&lt;マイナンバーカード関係&gt;

要予約!

## \* 休日開庁のお知らせ \*

マイナンバー  
カード申請

受け取り

電子証明書  
更新マイナポイント  
申し込み

マイナンバーカードの受け取りや電子証明書の更新などを希望する方は、ぜひご利用ください。

期日	受付時間	場所
10月24日(日)	9:00～12:00	役場1階 住民課

◆受付方法

窓口混雑防止のため、30分間隔での予約制とします。

◆予約期限

10月18日(月) 17時15分まで

◆持ち物／予約時にご案内します

◆問合せ先／役場住民課住民室 ☎87-0511

## 天狗山ハイキング モニターツアー

天狗山の成り立ちを聞き、秋の草花を観察しながら歩きます。

- ◆対象／県内在住の小学校3年生以上（小学生は必ず保護者同伴）
- ◆日時／10月31日(日) 8:30～12:00
- ◆料金／大人500円(保険料+お茶代)
- ◆定員／10名程度(先着順)
- ◆申込方法／電話かメールで、参加者の氏名・住所・電話番号・緊急連絡先(続柄も)を、下記までお知らせください

■申問 NPO法人まちづくりいいで  
☎87-9950または090-4045-3950(鈴木)、✉machidu.kuri-iide@jan.ne.jp

## 自衛官等を募集します

<自衛官候補生>

- ◆応募資格  
18歳以上33歳未満の男女
  - ◆受付期間  
11月6日から令和4年2月4日まで  
<高等工科学校生徒(一般)>
  - ◆応募資格  
中卒(見込含)17歳未満の男子
  - ◆受付期間  
11月1日から令和4年1月14日まで  
※試験日は受付時にお知らせします
- 自衛隊米沢地域事務所  
☎0238-23-0011

## 自衛官等採用説明会 開催

自衛隊米沢地域事務所では、自衛官候補生と高等工科学校生徒の募集に伴い、下記の日時に説明会を実施します。

- ◆説明会日時・場所(予約不要)
  - ・11月6日(出) 10:00～15:00  
米沢市合同庁舎4階
  - ・11月7日(日) 10:00～15:00  
ワトワセンター南陽研修室
- 自衛隊米沢地域事務所  
☎0238-23-0011

## 町にUターンする方への 奨学金返還支援2次募集

大学などで奨学金の貸与を受け、現在県外在住の方が対象です。

詳細は町ホームページ参照。

- ◆申込期限／10月29日(金)
- 申問 役場企画課総合政策室  
☎87-0521

## 家屋の取り壊しや 新築・増築などをした方へ

適正な課税と納税のため、家屋異動届の提出が必要です。

- 【届け出が必要な例】
- 住宅や車庫などの全部または一部を取り壊した
- 住宅や車庫などを新築・増築した
- 未登記家屋を相続、贈与、売買した
- ◆提出方法／役場税務会計課税務室で配布する「家屋異動届」に、必要事項を記入し提出してください  
※すでに届け出された方は提出不要です
- ◆持ち物／はんこ
- ◆提出期限／11月30日(火)  
※提出期限以降に提出する場合や不明な点はお問い合わせください
- 申問 役場税務会計課税務室  
☎87-0513

## 不法投棄監視および海岸 漂着ごみ削減強化月間

ごみをみだりに捨てると法律で処罰されます。不法投棄を見つけたら下記までご連絡ください。

- 役場住民課生活環境室  
☎87-0514

## ▼お知らせ

### 10月は年次有給休暇 取得促進期間です

新しい働き方を実践するため、年次有給休暇を上手に活用しましょう。詳しくは下記までお問い合わせください。

- 山形労働局雇用環境・均等室  
☎023-624-8228

## 除雪機械オペレーター 募集

- ◆募集人数／2名
- ◆受付期間  
10月8日(金)～19日(火)(土日を除く)
- ◆受付時間／9:00～17:00
- ◆業務内容／公共施設、高齢者宅などの宅道除雪ほか
- ◆資格要件／大型特殊自動車免許を取得し、かつ車両系建設機械運転者技能講習を修了した者
- ◆決定方法／書類選考  
※必要に応じて面接による選考により決定
- ◆任用期間／令和3年12月1日～令和4年3月31日まで
- ◆勤務条件
- ◇報酬／日額12,069円(通勤費は町の規定により別途支給)
- ◇勤務時間／8:30～17:00
- ◇休日／原則土曜・日曜・祝祭日・年末年始(12月29日から1月3日まで)  
※天候などの状況に応じて、時間外・休日に勤務する場合もあります
- ◇その他／社会保険加入
- 申問 役場地域整備課建設室  
☎87-0516

## クマに注意！

秋はクマが冬眠に向けて餌を求めて活発に動き回ります。被害にあわないために、次のことに注意してください。

- ◆注意点
  - ①クマから見れば、森林は自分の領域で人間は侵入者。自分の存在を知らせよう  
(クマ鈴、ラジオなど音の出るもの)
  - ②餌となる果実は残さず撤去しよう  
(特にクリ、カキなど)
  - ③クマに出会ったら、背を向けずにクマを見ながらゆっくり後退しよう  
(クマ撃退スプレーも有効)
- 役場農林振興課農林整備室  
☎87-0526



戸籍の窓

(8・9月届け出分)

お誕生おめでとうございます  
住所 氏名 ご両親  
椿 小野寺斗希くん(蓮 希)

心からおくやみ申し上げます  
住所 氏名 年齢  
手ノ子向原 巻坂みちさん 88  
黒 沢吉長 関みつえさん 72  
萩 生石原 手塚義男さん 93  
萩 生 齋・粉 宇津木久助さん 95  
椿 財津堂 佐藤勝男さん 80  
萩 生町上 田林三智子さん 80  
萩 生中ノ北 新野ユキ子さん 88  
黒 沢高柳 佐藤新次さん 68  
高峰西向 伊藤督敏さん 87  
白川 齋藤 滋さん 91  
椿 坂ノ下 井上とみ子さん 95  
上屋地 川内戸 渡辺弘子さん 87  
下屋地 鈴木やす子さん 76  
中 沖 嶋貫末吉さん 95

※この欄に掲載を望まない場合は届出の際にお申し出ください

人の動き

【8月分】		( )内は対前月比		
世帯数	2,311 (-10)	転入	6	
人	男	3,291 (-9)	転出	20
	女	3,393 (-19)	出生	4
計	6,684 (-28)	死亡	18	

9月号に続きます。山の中腹くらいでしょうか。日が傾き天気も悪くなってきました。徐々に不安になってきました。車載ナビで道の先を辿ってみると、どう見ても行き止まりしかありません。諦めのついた私は、タイヤがパンクしないように祈りながら来た道を戻り、無事に役場へ帰ることができました。期せずして始まった大冒険。写真どころではありませんでしたが、普段見られない町の一端に触れることができました。(中真)

今回は、白川ダムを特集しました。身近なところにあるながら、通り過ぎるだけだったので、役割やそこで活動する方の思いを知ることができて良かったです。(みさと)



米沢有為会 令和4年 4月採用奨学生募集

①自宅外通学の女子学生②地元で活躍したい学生③一般学生、を奨学金で後押しします。詳細はお問い合わせください。

◆応募期限 / 10月29日(金)

◆面接選考日 / 11月6日(出)

◆場所 / 置賜総合文化センター(米沢市)

※奨学生採用候補者を11月に決定、奨学生の採否決定は、3月の合格者をもって決定・通知します

☎ 米沢有為会米沢支部

☎0238-22-5111 (内2920)

河川の支障木を利用しませんか?

県では、支障木の伐採協力者を募集します。現場の条件により、支障木の伐採・利用について経費の一部を補助します。

◆対象者 / 自ら支障木を伐採・利用する方(団体・企業・個人など)

◆対象河川・場所

①置賜白川(松原・小白川地内)

②荒川(小国町長沢・太鼓沢地内)

◆申込期間 / 10月15日(金)~29日(金)

※伐採箇所・申し込み方

法などの詳細はホームページをご覧ください



☎ 置賜総合支庁西置賜河川砂防課

☎88-8234

次回発行日

11月4日(木)

県営住宅入居者募集

◆飯豊アパート(1戸)

◦間取り / 6畳+6畳+4.5畳+DK

◦所在地 / 萩生3893-3

◆家賃 / 14,900円~29,300円

◆入居可能時期 / 12月上旬

◆入居資格

入居世帯の収入が公営住宅法で規定する基準以下で、県営住宅に同居する親族を有する住宅困窮者であること

◆入居者選考方法

申込者のうち、抽選により当選した方について入居資格審査にて決定

◆申込期間 / 10月11日(月)~15日(金) 10:00~17:00

☎ 置賜総合支庁西庁舎(長井市) 1階 総合案内窓口

☎ 県営住宅指定管理者(株)西王不動産 置賜事務所 ☎0238-24-2332

ふるさと奨学ローン

本ローン対象者が卒業後、山形県内に就職または就業した場合、それ以降の利子に対して利子補給が受けられます。一括融資の証貸型と限度額の範囲内で繰り返し利用できるカード型があります。

◆資金使途区分 / 大学、短大、高校、専門学校等の学資金、住居・生活資金など

◆融資条件

①金額 / 最高2,000万円

②利率 / 取引内容により変動

③期間 / 最長20年

☎ 東北労働金庫長井支店

☎84-1100

行政書士 無料相談開催!

毎月第4火曜日、同会場で開催。

◆日時 / 10月26日(火) 10:00~12:00

◆場所 / 長井市役所市民相談センター

☎ 県行政書士会長井支部事務所 (高石事務所内) ☎88-9264



エス ディー ジーズ  
**私とSDGs ~持続可能な私の取り組み~**  
第22回 皆川亜紀さん



広報いいででは、SDGs（エス・ディー・ジーズ：持続可能な開発目標）について皆さんに知っていただくため、連載形式でSDGsに関する町の取り組みなどをお知らせしています。今月は、身近に存在するSDGsについてインタビュー形式で掲載します。

―はじめに、ご自身について紹介してください―

皆川亜紀です。高校に通いながら理容師学校の通信課程を修了し、高校卒業後、理容師として働き始めました。―ヘアーサロンながおかさんはいつ、どなたが創業されたのですか

昭和23年、私の祖母が始めました。現在の場所に移ったのは34年前です。現在は、理容師の父と美容師の母、私で店を切り盛りしています。

―仕事をしていてどのような場面でもやりにくいと感じますか

お客様に、髪がすっきりした、身なりが整って満足したなどと声をかけてもらったとき、やりがいを感じます。私は、この店をお客様や地域の方が集う場所であってほしいと思っています。お客様がお茶を飲み気軽に足を運んでくれると、ここを居心地の良い場所だと感じてくれるのだなあ、とうれしい気持ちになります。

―仕事の大変さ、難しいと感じることは何ですか

新型コロナウイルス感染症の影響で、お客様との距離感が難しくなりました。ここは、単に髪を切るだけではなく、お客様が和やかな時間を過ごす場でありたいと思っています。しかし、このような状況下で人と人との距離や会話が制限されてしまうので、もどかしく感じます。

―仕事をするうえで心掛けていることは何ですか

お客様が来て良かったと思ってもらえるような施術を心掛けています。また、お客様が元気になるようにいつも明るく笑顔で接しています。

―皆川さんには、アクセサリー作家の一面もあり、昨年販売の収益を義援金として寄附されましたね

東日本大震災後に、アクセサリー作家として活動を始めました。気仙沼市に住む友人から、被災した漁網で編んだブレスレットを譲り受け、義援金になるという話を聞き購入したことがありました。そのようなことがあり、昨年の7月豪雨災害を受け、義援金を募り私が見つけたアクセサリーを返礼品とするクラウドファンディングに挑戦しました。中には、以前被災した時に多くの方に支援してもらったので、今度は自分が支援したいとの思いで企画に賛同してくれた方もいました。人から人へつながるアクセサリー、アクセサリーで人のつながりが広がってほしいとの思いで作品を送り出してきたので、胸が熱くなりました。

―今後のヘアーサロンながおかさんや皆川さんについて教えてください

地域の憩いの場、いつでも気軽に集える場でありたいです。また、飯豊町のここに来ればこの人に会えるから行ってみよう、と町を訪れるきっかけの一つになればと思います。―人と人とのつながりを大切にしたい活動は、住み続けられるまちづくりにつながりますね

※ インターネットを介して不特定多数の人々から少額のご資金を調達しています

私とSDGs  
ファイル 22

みなかわ  
皆川亜紀さん

中在住。

中地区のヘアーサロンながおかで理容師として働き、アクセサリー作家としても活躍している。人と人とのつながりを大切に日々仕事に励んでいる。

SUSTAINABLE DEVELOPMENT GOALS  
世界を変えるための17の目標



理容師・美容師のご両親とともに



理容の仕事をする亜紀さん

